

# ZETA

## Version 1.0

With ZETA you will experience what it means to work efficiently and effectively! Whether you use it at home or in the office - ZETA is the revolutionary operating system that makes it possible for you to work quickly and productively with your PC to accomplish any task. Would you like to burn CD's, convert music into MP3, create PDF documents, surf the web, burn DVD's or convert movies? All of this and much more is possible with ZETA and all at the same time!

Install ZETA as your only operating system - you will not need another!

Do you want to keep your old operating system? No problem, you can install ZETA without losing your existing system. Do you have an "old" computer? Too slow and burdened with too many tasks? Perfect! Install ZETA and your PC will work quickly and reliably again.

Are you a professional developer? No worries - With ZETA, all the tools you need to create programs in the leading programming languages are included. No additional software is necessary.

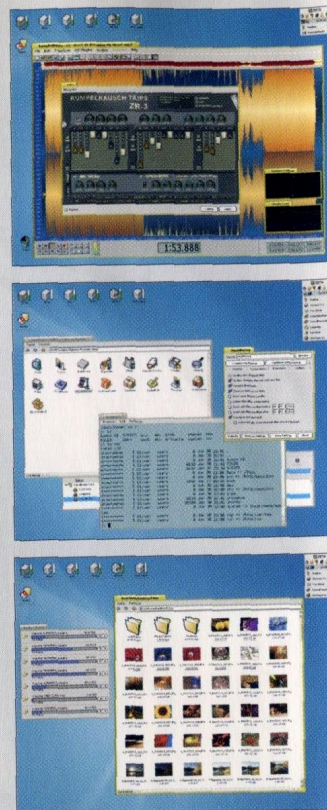
## Requirements

### Minimum System Requirements:

- o Pentium 200MHz (or compatible)
- o 64 MB RAM,
- o 600 MB Hard disk space
- o 16 MB Graphics card
- o bootable CD-ROM Drive
- o Mouse, Keyboard, 14" Color monitor

### Recommended Hardware:

- o Intel Pentium III 1GHz (or compatible)
- o 256 MB RAM
- o 4 GB Hard disk space
- o 32 MB Graphics card
- o Sound card
- o CD/DVD-Drive
- o Mouse, Keyboard, 17" Color monitor



ISBN 3-9810312-0-2



9 783981 031201

ZETA Version 1.0



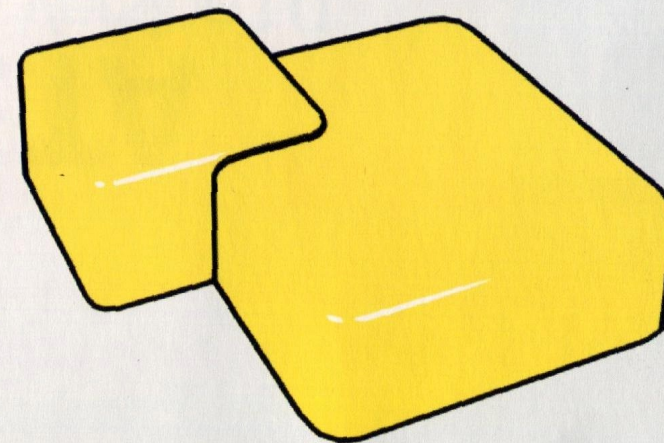
yellowTAB

# ZETA

## Version 1.0



The Multimedia Operating System



ASSUME THE POWER



## ZETA Version 1.0 Activation Keys

The serial number and activation key are required to run ZETA. Please **do not lose this card**, it will be required if you need to reinstall ZETA on your computer.

Serial Number: Z100-██████████

Activation Key: ZH7JG-9FK██████████

If you have difficulty with activation, or lose your key, please contact your ZETA reseller with proof of purchase for assistance or to obtain a new key.



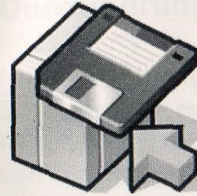


# ZETA

**Kurzbeschreibung Installation**

**Quick Install Manual**





# Die Installation von ZETA

## Inhalt

Hardwarevoraussetzungen	3
Datensicherung	4
Vorbereiten der Festplatte	4
Durchführung der Installation	5
Der Installer	6
Den Bootmanager installieren	10
Häufig gestellte Fragen	13

## Hardwarevoraussetzungen

### Minimalanforderungen:

*Pentium II mit 200MHz (oder kompatibel)*

*64MB RAM (Arbeitsspeicher)*

*600MB freier Festplattenspeicher*

*16 MB Grafikkarte*

*CD Laufwerk*

*Maus, Tastatur, 14" Farbmonitor*

### Empfohlene Hardware:

*Intel Pentium III 1GHz (oder kompatibel)*

*256MB RAM (Arbeitsspeicher)*

*4GB freier Festplattenspeicher*

*32MB Grafikkarte*

*Soundkarte*

*CD/DVD Laufwerk*

*Maus, Tastatur, 17" Farbmonitor*



## Datensicherung

Bevor Sie ZETA installieren, sollten Sie sicher stellen, dass Sie alle wichtigen Daten, die sich auf Ihrem Rechner befinden, gesichert haben. Erstellen Sie am Besten ein Backup auf einem externen Datenträger wie DVD/CD, USB- oder Netzlaufwerk. Falls Sie ein falsches Ziellaufwerk auswählen, werden alle Daten, die sich darauf befinden, gelöscht. Die yellowTAB GmbH übernimmt keine Verantwortung für eventuellen Datenverlust.

## Vorbereiten der Festplatte

Wenn Sie ZETA als einziges Betriebssystem auf Ihrer Festplatte installieren wollen, ist es problemlos möglich, diese während der Installation mit dem ZETA File System zu initialisieren (formatieren).

Es ist auch möglich, ZETA neben anderen Betriebssystemen wie Linux oder Windows® zu betreiben. Beachten Sie jedoch, jedes Betriebssystem auf einen eigenen Teil der Festplatte zu installieren. Man spricht hier von einer Partition.

Haben Sie nur eine Partition und auf dieser bereits ein anderes Betriebssystem wie Windows® oder Linux installiert, ist es möglich, während der Installation eine neue Partition anzulegen. Dabei wird das vorhandene Betriebssystem nicht gelöscht oder beschädigt. Es wird lediglich ein Teil der Partition für ZETA aufbereitet. Der Vorgang gestaltet sich durch den „Partition Guide“ sehr einfach. Lesen Sie dazu mehr im nächsten Kapitel: „**Der Installer**“.

**Wir empfehlen Ihnen, auf jeden Fall eine Datensicherung ihrer Dateien vorzunehmen.**

Planen Sie eine komplett neue Einrichtung Ihres Systems, und möchten Windows® und ZETA parallel auf dem Rechner installieren, dann empfiehlt es sich erst Windows® und danach ZETA zu installieren. Möchten Sie Linux und ZETA parallel betreiben, dann empfiehlt sich die Installation von ZETA bevor Sie Linux installieren.

## Durchführung der Installation

Nachdem Sie Ihre Daten gesichert haben, legen Sie die ZETA-CD in Ihr Laufwerk ein. Starten Sie den Rechner neu. Sollte Ihr Rechner nicht von CD starten, stellen Sie Ihr BIOS so ein, dass als erstes von Ihrem CD-Laufwerk gebootet wird. Sie gelangen in das BIOS-Setup, wenn Sie nach dem Einschalten des Rechners mehrmals die „Entf“ (oder „F2“) -Taste drücken. Wenn Sie sich nicht mit Ihrem BIOS auskennen, lesen Sie in dem Handbuch vom Hersteller des Mainboards (auch Motherboard) nach. Wenn ZETA hochfährt, erscheint der Bootscreen:



Erklärung der sieben Symbole:

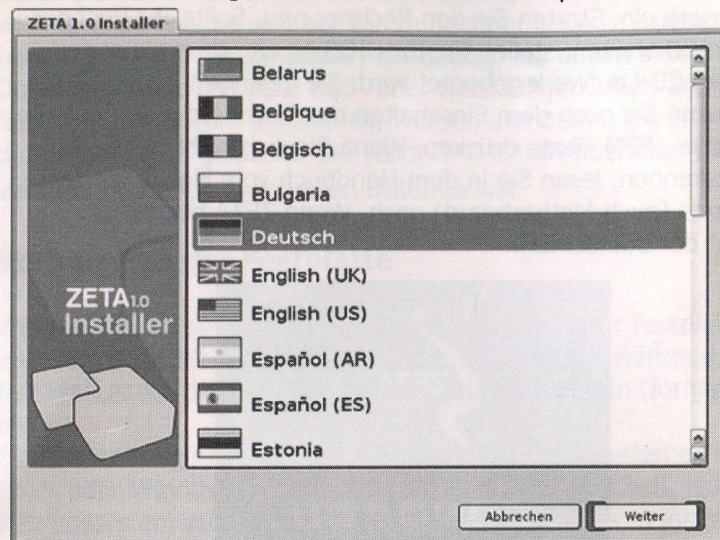
- **Atom:** Übergabe vom Boot-Manager zum ZETA-Kernel.
- **Steckkarte:** Alle PCI-Geräte wurden initialisiert.
- **Blitz:** Erscheint, bevor die nicht bootfähigen Prozessoren aktiviert werden.
- **Oszilloskop:** Alle Prozessoren wurden nun aktiviert.
- **Festplatten:** Alle Boot-Treiber und Module wurden initialisiert.
- **Lupe:** Das Boot-Laufwerk wurde gemountet.
- **BeBox:** Das Boot-Skript wurde in den Arbeitsspeicher geladen und wird jetzt gestartet.

Wenn diese sieben Symbole aufleuchten, wird der Desktop und der Installer geladen, der Ihnen bei der Installation von ZETA hilft. Sollte der Rechner während des Bootvorgangs einfrieren, starten Sie den Rechner neu, und drücken Sie sofort, wenn der Ladebildschirm erscheint, die Leertaste. Sie haben nun Zugriff auf das Boot-Menü und können die verschiedenen Boot-Optionen einstellen. Lesen Sie mehr zu den Optionen im Kapitel „**Häufig gestellte Fragen**“ (Seite 13).

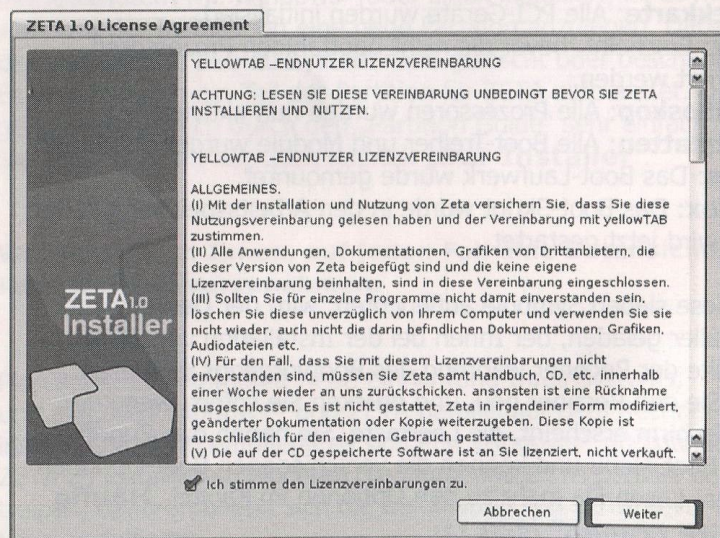


## Der Installer

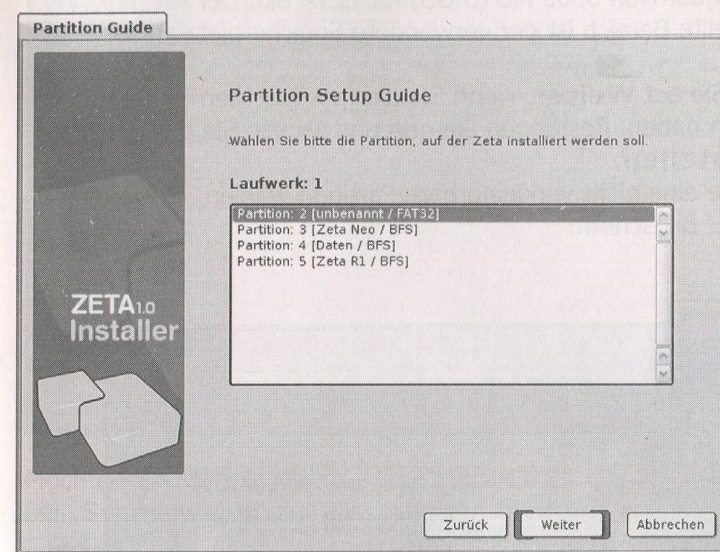
Die Installation beginnt mit der Auswahl der Sprache:



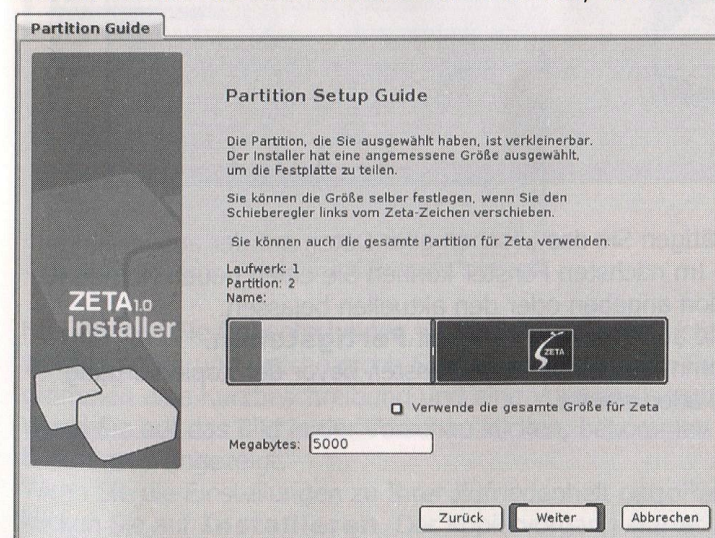
Klicken Sie nun auf **Weiter**, um fortzufahren. Im nächsten Fenster bekommen Sie die Lizenzbedingungen zur Nutzung von ZETA angezeigt:



Wenn Sie mit der Lizenzvereinbarung einverstanden sind, setzen Sie den entsprechenden Haken und klicken dann auf **Weiter**. Das Startfenster des Partition Guide erscheint. Klicken Sie auf **Weiter**.



Wählen Sie nun die Partition aus, auf der Sie ZETA installieren wollen. Wählen Sie eine verkleinerbare Partition, dadurch haben

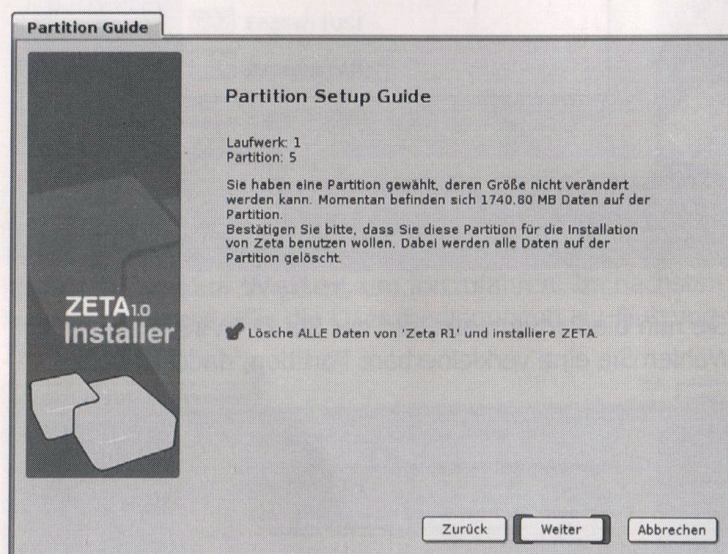




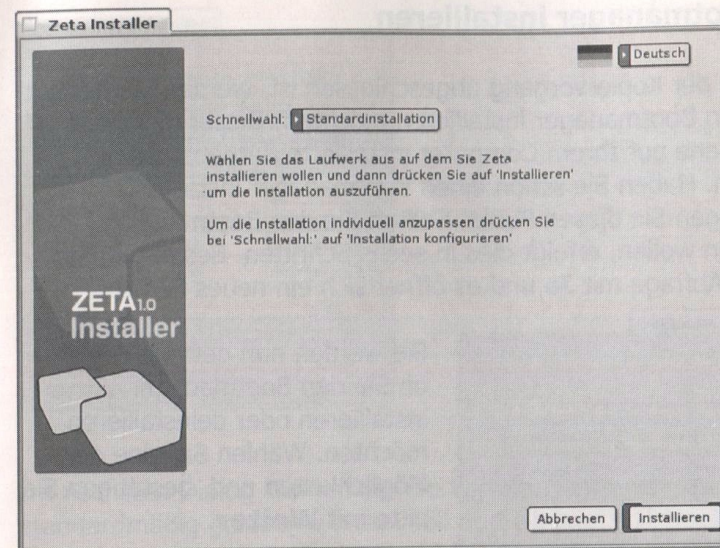
Sie später die Möglichkeit, diese verlustfrei zu verkleinern, das heißt, ein bestehendes Betriebssystem wird erhalten bleiben. In unserem Beispiel nehmen wir eine FAT32 Partition und richten eine Partition von 5000 MB (5 GB) für ZETA ein. Der rot (links) dargestellte Bereich ist der verwendete Speicherplatz auf der Partition.

Klicken Sie auf **Weiter**, wenn Sie die gewünschten Einstellungen getroffen haben. Bestätigen Sie nun und klicken Sie auf **Fertigstellen**.

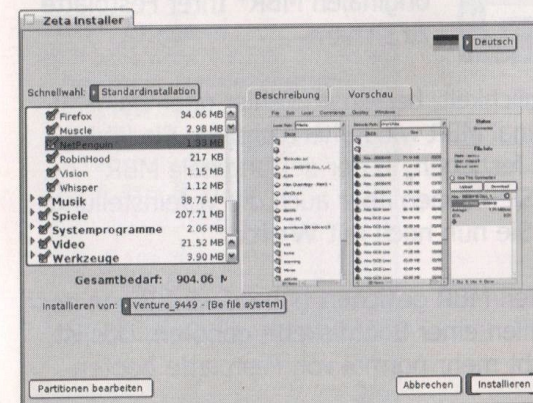
Wenn Sie eine nicht verkleinerbare Partition wählen, erscheint folgender Bildschirm:



Hier bestätigen Sie das Löschen aller Daten auf der ausgewählten Partition. Im nächsten Fenster können Sie einen neuen Namen für die Partition angeben oder den aktuellen belassen. Klicken Sie auf **Weiter**, dann auf **Fertigstellen**. Nun bekommen Sie das letzte Fenster, bevor der Kopiervorgang der Installation startet.



Möchten Sie die Installation lieber individuell anpassen, klicken Sie bei „Schnellwahl:“ auf „Installation konfigurieren“.

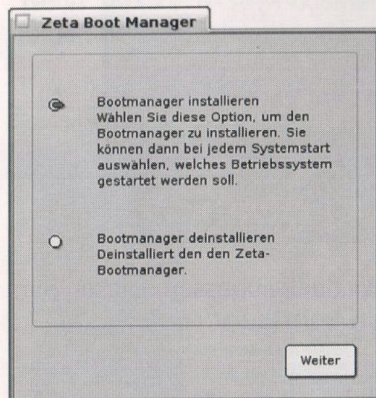


Hier können Sie frei entscheiden, welche Programme installiert werden sollen und welche nicht. Sie bekommen zu den Programmen eine Kurzbeschreibung und eine Vorschau angezeigt. Wenn Sie auf das Bild in der Vorschau klicken, bekommen Sie das Bild in groß angezeigt. Wenn Sie die Einstellungen zu Ihrer Zufriedenheit getroffen haben, klicken Sie auf **Installieren**. Der Kopiervorgang startet nun.



## Den Bootmanager installieren

Nachdem der Kopiervorgang abgeschlossen ist, werden Sie gefragt, ob Sie den Bootmanager installieren möchten. Dieser dient dazu, verschiedene auf Ihrem Computer installierte Betriebssysteme zu starten. Haben Sie schon einen Bootmanager installiert, überspringen Sie diesen Punkt. Sollten Sie den Bootmanager installieren wollen, erfolgt dies in sechs Schritten. Bestätigen Sie dazu die Abfrage mit **Ja** und es öffnet sich ein neues Fenster.



Sie werden nun gefragt, ob Sie den Bootmanager installieren oder deinstallieren möchten. Wählen Sie eine der Möglichkeiten und bestätigen Sie bitte mit **Weiter**.

Im darauf folgenden Dialog haben Sie noch die Möglichkeit, den originalen MBR\* Ihrer Festplatte zu sichern.

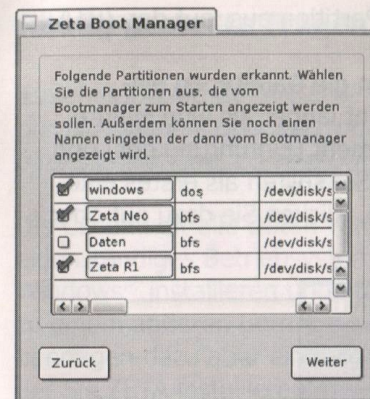
Dies bietet Ihnen die Möglichkeit, bei einem Fehler oder Deinstallation von ZETA den Original MBR wiederherzustellen. Sie können außerdem noch die Datei festlegen, in der der originale MBR gespeichert werden soll. Sie können aber auch die Voreinstellung übernehmen. Bestätigen Sie nun noch mit **Weiter**.

Nachdem Sie den originalen MBR gesichert haben, wird Ihnen noch die Möglichkeit zum Erstellen einer Bootdiskette geboten. Das ist oft hilfreich, wenn Sie nicht mehr normal von Festplatte booten können.

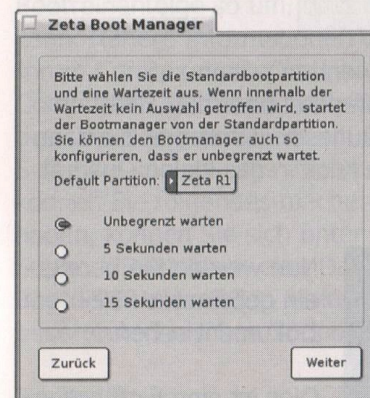
Wenn Sie eine Bootdiskette erstellen wollen, bestätigen Sie mit **Ja**, wenn nicht klicken Sie auf **Nein**.

Haben Sie die ersten drei Schritte erledigt, wird eine automatische Laufwerkserkennung durchgeführt, die Ihnen daraufhin eine Auswahl der Partitionen bietet. Mit Hilfe der Checkboxes können Sie festlegen, welche Partitionen im Bootloader angezeigt werden. Bestätigen Sie wieder mit **Weiter**.

\* Im MasterBootRecord sind die „Partitionstabelle“ und der „ausführbare Code“ untergebracht, um das Betriebssystem zu starten (booten).



Im nächsten Dialog können Sie die Partition festlegen, die standardmäßig geladen werden soll und wie viel Zeit bis zum Starten vergehen soll. Sie können hier zwischen 5, 10, 15 Sekunden und unbegrenzter Wartezeit auswählen. Bestätigen Sie wieder mit **Weiter**.



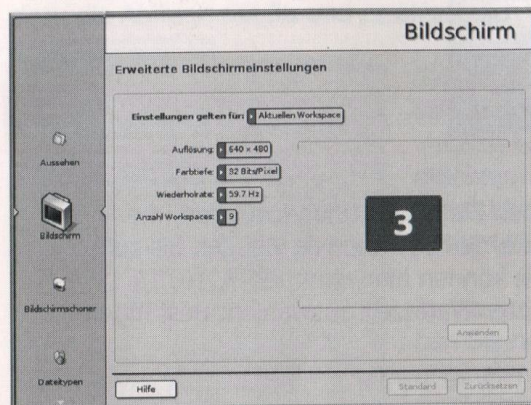
Im letzten Dialog werden Ihnen noch einmal alle eingestellten Informationen angezeigt. Hier müssen Sie nur noch mit **Weiter** bestätigen und der Bootmanager wird installiert.

Nachdem die Installation des Bootmanagers abgeschlossen ist, wird der Computer neu gestartet. Entnehmen Sie dabei die ZETA-CD aus dem Laufwerk.

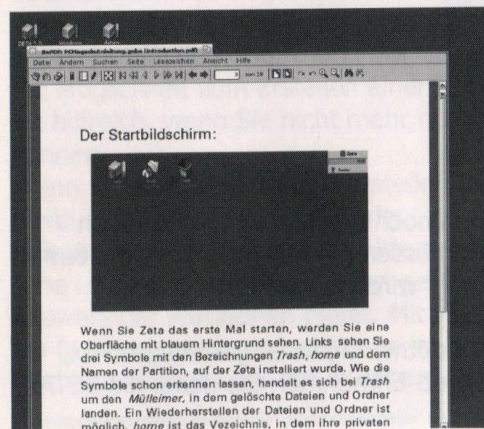


Wählen Sie im Bootmanager nun die Partition aus, auf der ZETA installiert ist.

Nach dem ersten Startvorgang werden die Dateitypen eingerichtet. Dies dauert in der Regel nicht länger als eine Minute. Außerdem wird automatisch ein Dokument (Einführung.pdf) und das Fenster „Einstellungen“ geöffnet. Sie sollten als erstes eine geeignete Bildschirmauflösung wählen. Klicken Sie dazu auf oder hinter das Wort „Auflösung“.



Nach der Auswahl klicken Sie auf „Anwenden“, dann auf „Beibehalten“. Sie können auch die Hilfedatei über die „Hilfe“ Schaltfläche aufrufen und näheres dazu lesen. Schließen Sie dann das Fenster „Einstellungen“ mit einem Klick in das kleine Quadrat links oben in dem Fenster.



Nun werden Sie bereits ein geöffnetes PDF-Dokument sehen.

Dies ist eine Einführung in ZETA. Lesen Sie sie sich durch, um grundlegendes über ZETA zu erfahren.

## Häufig gestellte Fragen

**1.** Ich habe die ZETA-CD eingelegt, unter Windows sehe ich aber nur die Dateien ‚boot.img‘ und ‚boot.catalog‘. Die ZETA-CD scheint offensichtlich leer zu sein oder keine Daten zu enthalten.

Die CD enthält alle Daten von ZETA. Da es sich bei ZETA um ein eigenständiges Betriebssystem handelt, lässt es sich NICHT unter Windows® installieren und ausführen. Sie können ZETA parallel zu einem anderen Betriebssystem auf Ihrem Computer nutzen, benötigen dazu aber eine eigene Partition auf Ihrer Festplatte, auf der Sie ZETA installieren.

Starten Sie den Rechner mit eingelegter ZETA-CD neu.

**2.** Der Computer bootet/startet nicht von der ZETA-CD, sondern fährt immer in mein bereits installiertes Betriebssystem hoch.

Bitte überprüfen Sie ob Ihr Computer das Booten von CD unterstützt. Stellen Sie im BIOS Ihres Computers die Bootreihenfolge so um, dass der Rechner von CD booten kann. Nähere Informationen dazu finden Sie im Handbuch zu Ihrem Computer oder im Handbuch der Hauptplatine Ihres Computers. Sie haben weiterhin die Möglichkeit die Service-Hotline des Computerherstellers um Rat zu fragen.

Sollte ihr Rechner das Booten von CD-Rom nicht unterstützen, können Sie folgendes machen: Wenn Sie einen Internetzugang haben, können Sie sich unter [www.yellowTAB.de](http://www.yellowTAB.de) im Bereich Support/Downloads eine Datei herunterladen, mit der Sie sich eine Bootdiskette erstellen können. Andernfalls kontaktieren Sie bitte unseren technischen Support.

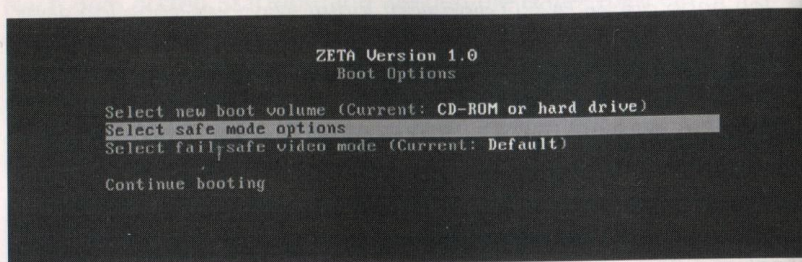
**3.** Der Bootprozess von CD erfolgt nicht vollständig. Es werden nicht alle Symbole im Startbildschirm geladen, oder es erscheint nur ein grauer oder blauer Bildschirm.

Starten Sie Ihren Rechner neu und drücken Sie direkt nach dem Erscheinen des Startbildschirms die Leertaste um in den abgesicherten Modus zu gelangen. Dort haben Sie mehrere Menüpunkte zur Auswahl.

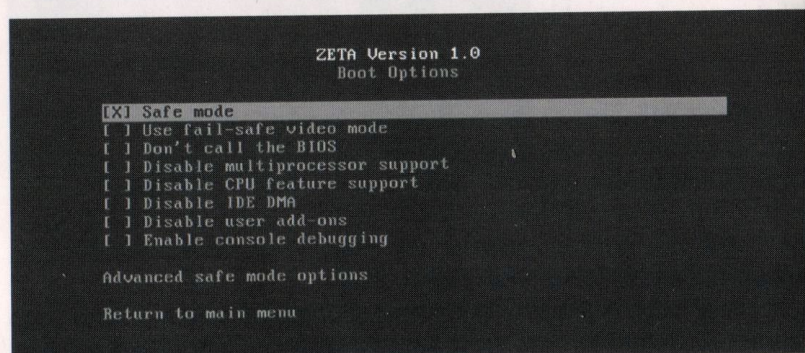
Navigieren Sie mit den Pfeiltasten zu dem Menüpunkt „Select



**Safe Mode Options** und bestätigen Sie mit **Enter** (Eingabetaste).



Sie gelangen nun in das Safe Mode Menü. Um eine Auswahl zu treffen, benutzen Sie die Leertaste. Bitte aktivieren Sie vorerst nur den Punkt **„Safe Mode“**. Er aktiviert gleichzeitig alle anderen in diesem Menü vorhandenen Optionen.



Navigieren Sie nun mit den Pfeiltasten zu dem Eintrag **„Return to Main Menu“** und bestätigen mit **Enter**. Zurück im Hauptmenü wählen Sie den Punkt **„Continue Booting“**. Der Startbildschirm sollte nun erscheinen und der Bootvorgang wird fortgesetzt. Sollte nach der Installation

**4.** Der Bootprozess von CD erfolgt vollständig, aber nachdem alle Symbole des Startbildschirms geladen wurden, schaltet sich der Monitor ab.

Starten Sie Ihren Rechner neu und drücken Sie direkt nach dem Erscheinen des Startbildschirms die Leertaste, um in den abgesicherten Modus zu gelangen. Dort haben Sie mehrere

Menüpunkte zur Auswahl. Navigieren Sie mit den Pfeiltasten zu dem Menüpunkt **„Select Safe Mode Options“** und bestätigen Sie mit Enter (Eingabetaste). Sie gelangen nun in das Safe Mode Menü. Um eine Auswahl zu treffen, benutzen Sie die Leertaste. Bitte aktivieren Sie den Punkt **„Use Fail- Safe Video Mode“**. Navigieren Sie nun mit den Pfeiltasten zu dem Eintrag **„Return to Main Menu“** und bestätigen mit **Enter**. Zurück im Hauptmenü wählen Sie den Punkt **„Select Fail- Safe Video Mode“**. Stellen Sie nun in diesem Menü die Auflösung ein, die Sie standardmäßig mit Ihrem Monitor verwenden. Zur Auswahl der Auflösung benutzen Sie Ihre Pfeiltasten und zum übernehmen die Enter-Taste. Zurück im Hauptmenü wählen Sie den Punkt **„Continue Booting“**.

Der Startbildschirm sollte nun erscheinen und der Bootvorgang wird fortgesetzt. Kontaktieren Sie bitte den yellowTAB Kundensupport, um das Problem dauerhaft zu beheben.

**5.** Nach abgeschlossener Installation können Sie ZETA nicht starten. Der Startbildschirm erscheint, aber es werden nicht alle Symbole geladen und der Bootvorgang wird nicht fortgesetzt.

Starten Sie Ihren Rechner neu und drücken Sie direkt nach dem Erscheinen des Startbildschirms die Leertaste, um in den abgesicherten Modus zu gelangen. Dort haben Sie mehrere Menüpunkte zur Auswahl. Navigieren Sie mit den Pfeiltasten zu dem Menüpunkt **„Select Safe Mode Options“** und bestätigen Sie mit **Enter**. Sie gelangen nun in das „Safe Mode Menü“. Um eine Auswahl zu treffen, benutzen Sie die Leertaste. Probieren Sie hier das Problem mit Hilfe der vorhandenen Optionen zu lösen. Aktivieren Sie zum Beispiel die Optionen **„Use Fail Safe- Video Mode“**, **„Don't Call The Bios“** und **„Disable Multiprocessor Support“**. Navigieren Sie nun mit den Pfeiltasten zu dem Eintrag **„Return to Main Menu“** und bestätigen mit **Enter**. Sollten Sie **„Use Fail- Safe Video Mode“** aktiviert haben, wählen Sie im Hauptmenü noch den Punkt **„Select Fail- Safe Video Mode“**. Stellen Sie nun in diesem Menü die Auflösung ein, die Sie standardmäßig mit Ihrem Monitor verwenden. Zur Auswahl der Auflösung benutzen Sie Ihre Pfeiltasten und zur Übernahme die Enter-Taste. Zurück



im Hauptmenü wählen Sie den Punkt „**Continue Booting**“. Der Startbildschirm sollte nun erscheinen und der Bootvorgang wird fortgesetzt. Testen Sie einige der vorhandenen Optionen um Ihr Problem zu lösen. Versuchen Sie auch, im BIOS die Optionen „**USB legacy support**“ und/oder **PnP OS** zu disablen. Versuchen Sie danach einen Start ohne Save Mode Options.

**6.** Sie können ZETA booten, damit dieses aber problemlos möglich ist, müssen Sie immer über den abgesicherten Modus gehen und dort verschiedene Optionen einstellen.

Kontaktieren Sie bitte den yellowTAB Support, um das Problem dauerhaft zu beheben.

**7.** Ich verwende in meinem Rechner einen Raid Controller um meine Festplatten anzusteuern. Wird dieser von ZETA unterstützt?

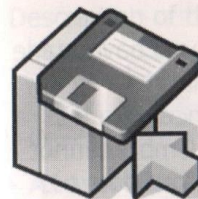
Leider existiert noch keine Unterstützung für Raid Controller.

**8.** Ich verwende in meinem Rechner Serial ATA Festplatten. Werden diese Festplatten von ZETA unterstützt?

Momentan werden nur SATA Festplatten unterstützt, die über einen neueren Intel Chipsatz angesteuert werden.

### Hinweis!

Halten Sie beim Kontaktieren des yellowTAB Supports bitte technische Details zu Ihrem Computer bereit, vor allem Informationen zur Grafikkarte, Soundkarte und zum Chipsatz des Motherboards. Sie können diese Informationen unter ZETA mit der Software ZETA-PC Info (unter Systemprogramme) auslesen.



## The Installation of ZETA

### Content

Hardware requirements	17
Data Backup	18
Hard Disk Preperation	18
Installation Process	18
The Installer	19
Installing the Boot Menu	23
Troubleshooting	26

### Hardware requirements

#### Minimum System Requirements:

Pentium II with 200MHz (or compatible)  
 64MB RAM  
 600MB hard disk space  
 16 MB graphics card  
 CD-Drive  
 Mouse, Keyboard, 14" color monitor

#### Recommended hardware:

Intel Pentium III 1GHz (or compatible)  
 256MB RAM  
 4GB hard disk space  
 32MB graphics card  
 Soundcard  
 CD/DVD-Drive  
 Mouse, Keyboard, 17" color monitor



## Data Backup

Before you start the installation of ZETA make sure you have made a backup of all your data on the hard disk. This applies to partitions and Operating Systems. You may experience data loss, if you install the ZETA partition incorrectly. yellowTAB GmbH cannot take any responsibility for the loss of or damage to your data.

## Hard Disk Preparation

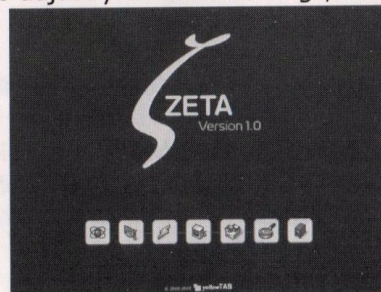
If you are going to install ZETA as the only operating system on your computer, you can easily format your hard disk with the ZETA File System during installation.

It is also possible to run ZETA with other operating systems like Linux or Windows®. Please be sure to install each operating system onto its own part of the hard disk.

This is called a partition. If your hard disk is set up with only one partition, and already has an installed operating system like Windows®, it will be necessary to partition the hard disk. The partitioning process is described in the next chapter, "**The Installer**". If you are going to configure your system from scratch, and are planning to use Windows® and ZETA on the same computer, it is recommended to install Windows® first and then ZETA. If you want to use Linux and ZETA, then it is recommended to install ZETA first and then Linux.

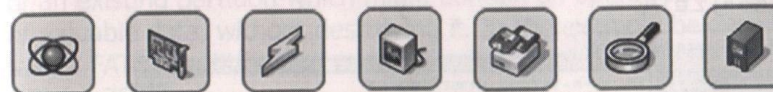
## Installation Process

After you have backed up your data, insert the ZETA-CD into your CD-Drive, and restart your computer. If your computer does not start from the CD, you will have to adjust your BIOS settings, so the CD-Drive will be the first device to boot. Enter the BIOS-Setup utility by pressing the "Delete" (or "F2") key several times when switching your computer on. If you are not familiar with the BIOS, consult the manual of your motherboard.



When loading ZETA the boot screen appears

Description of the seven symbols:

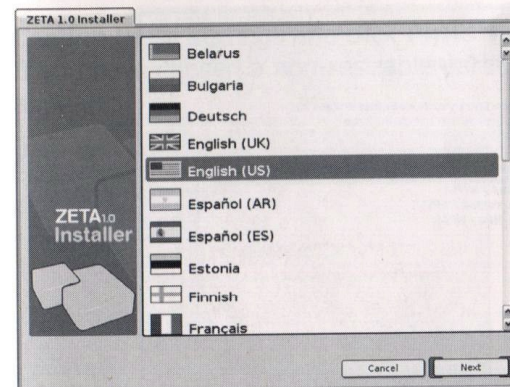


- **Atom:** The ZETA-Kernel is loading.
- **Plug-in Card:** All internal hardware initialized.
- **Lightning:** All processors are detected.
- **Oscilloscope:** All processors are activated.
- **Hard Disks:** All disk drivers are loaded.
- **Magnifying Glass:** The ZETA boot drive is mounted.
- **BeBox:** Executing boot script.

When the seven symbols are lit up the Installer is loaded. If, in the unlikely event that your computer freezes during the boot process, restart your computer and press the spacebar right after the boot screen appears. You will now have access to the boot menu and be able to configure the different boot options.

## The Installer

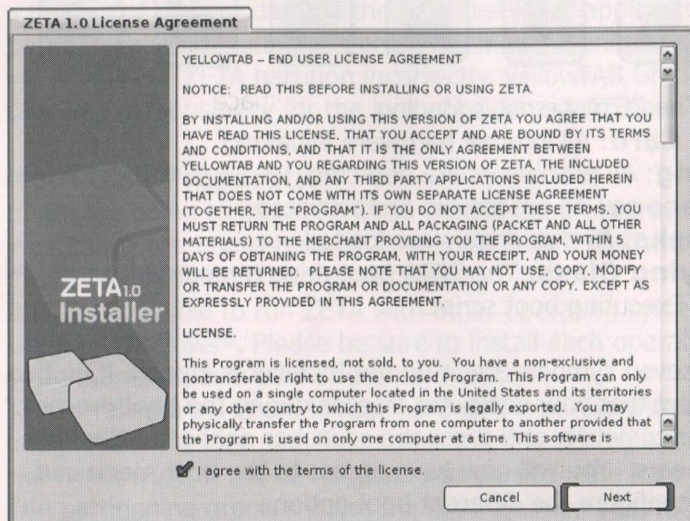
The installation begins by choosing the language:



Now click on **Next**.

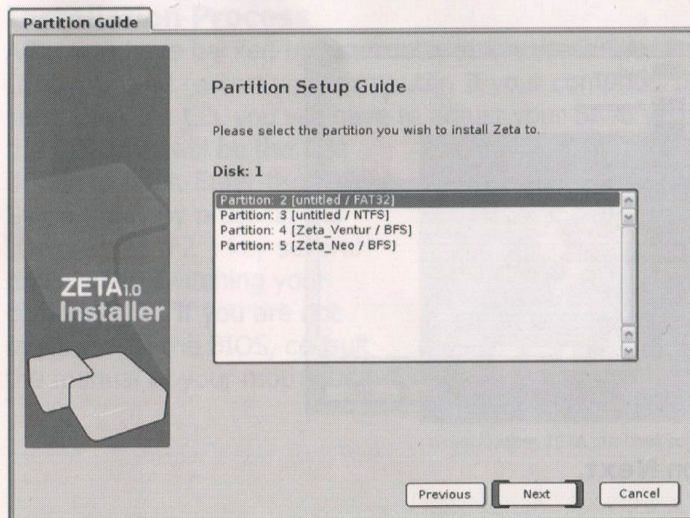


In the following window you will be shown the licence agreement for using ZETA:



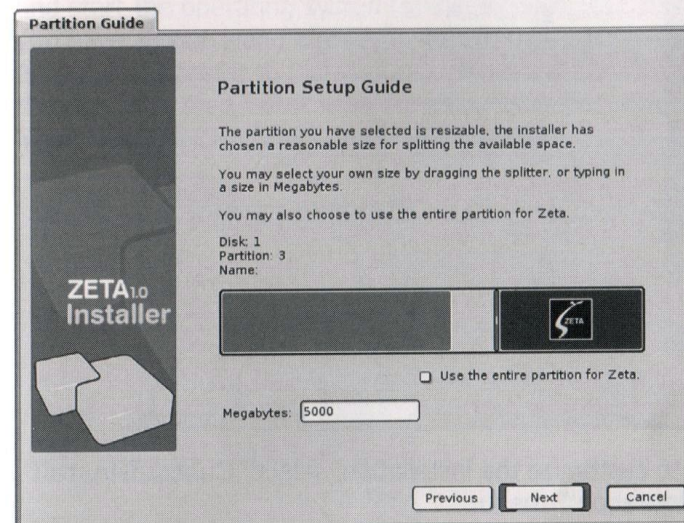
If you agree with the terms of the agreement check the checkbox and then click **Next**. The start window of the "Partition Guide" appears.

Now choose the partition on which you would like to install ZETA.



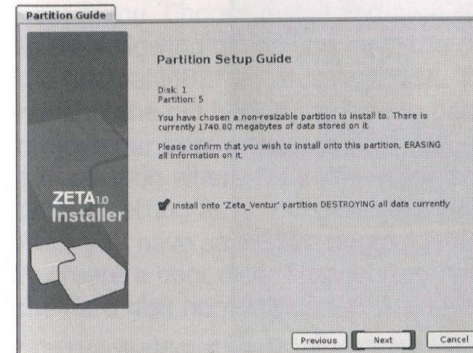
Choose a resizable partition. This will allow you to modify the size of an existing partition which might contain an operating system or valuable data, without destroying it. In the example below we take a FAT32 partition and create another partition of 5000 MB (5 GB) for ZETA.

The area displayed in red (on the left) is the space on the partition that is already being used. Click on **Next**, when you have chosen the desired settings.



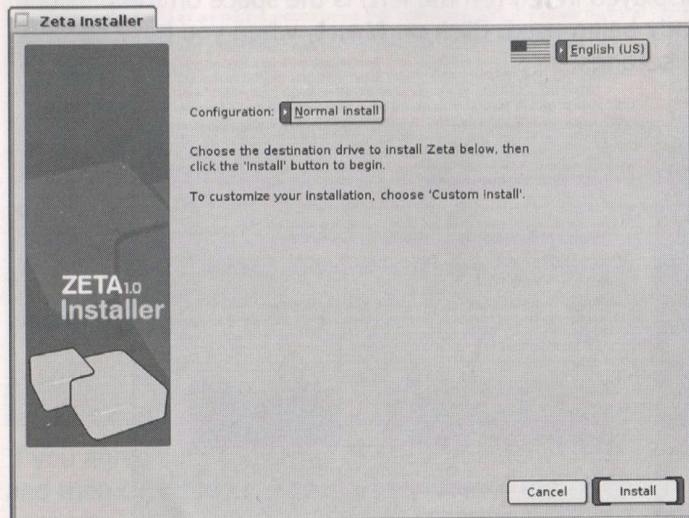
Confirm these settings and click **Finish**.

If you have chosen a non-resizable partition, the following panel appears:



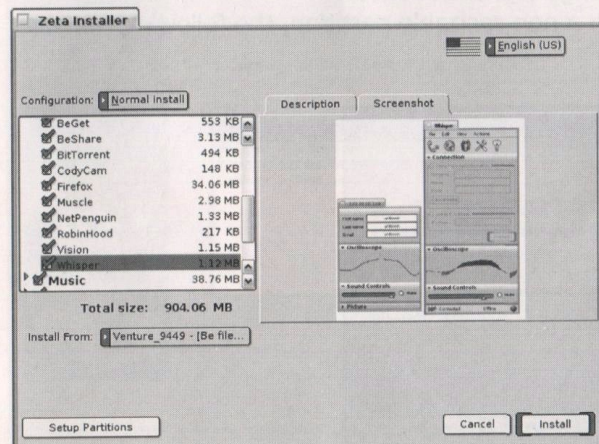


Here you have to confirm the **deletion of all data** on the selected partition if your chosen settings require it. In the next window you can choose a name for the partition or just leave it as the default. Click on **Next** and then **Finish**. Finally the summary panel is shown.



If you want to customize the installation, select "Custom-install" in the "Configuration:" menu.

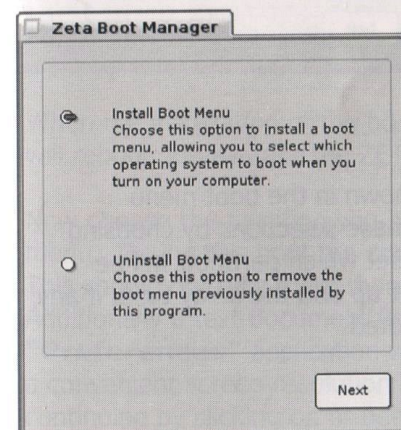
In this window you can select which program's to be installed onto the hard disk.



For each program you will see a short description and a preview image. Click on the preview image to see a larger preview. When you have chosen your desired settings, click on **Install**. The copying process will begin now.

### Installing the Boot Menu

After the copy process is finished, you will be asked if you would like to install the boot menu. The boot menu is used to manage and start the operating system(s) installed on your computer. If you have a boot menu already installed, then skip this option. If you would prefer to install our boot menu, you will be taken through a six step installation process. To begin, please choose **Yes**. Next the boot menu window will appear.



You will now be asked if you would like to install or uninstall the boot menu. Choose install and click **Next**.

In the following dialog you have the chance to save a copy of the original MBR\* of your hard disk. This gives you the chance to reinstall the old MBR if something goes wrong or if you wish to remove our boot menu. Additionally, you can set the filename and position where the MBR will be saved. You can leave the default setting as is. Please confirm with **Next**.

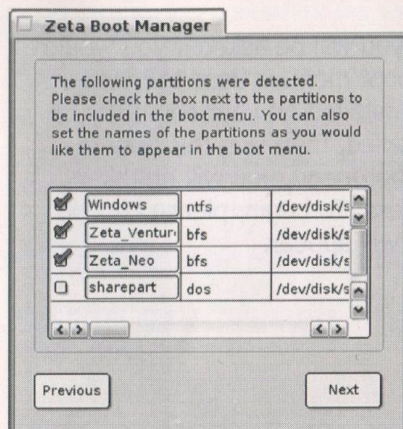
After you have saved the original MBR, you are given the option to create a boot disk. This is often helpful if you cannot boot from the hard disk normally.

\* The **MasterBootRecord** includes the "Partitiontable" and the "executable Code", for booting the Operatingssystem.

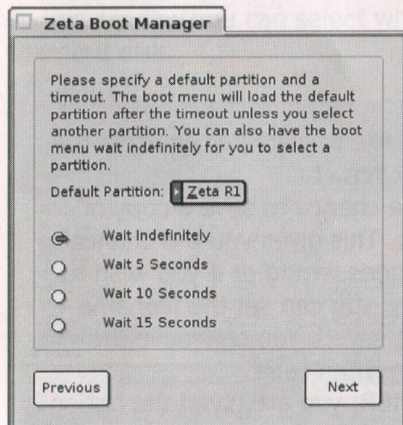


If you would like to create a boot disk, please confirm with **Yes**, if not click on **No**.

After you have done the first three steps, the system will generate a list of all the available partitions on your system.

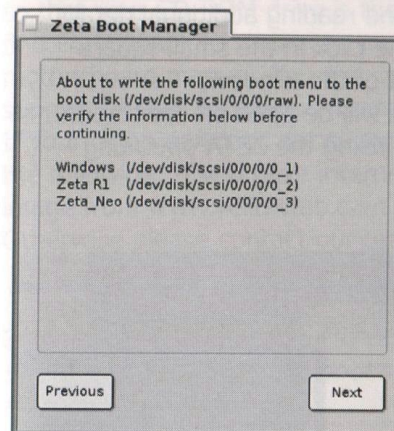


Please select the partitions to be shown in the boot menu by using the checkboxes. Confirm these selections by choosing **Next**. In the next dialog you may set which partition will be reselected in the boot menu at start up and the delay time, if any, until the default partition will be booted.



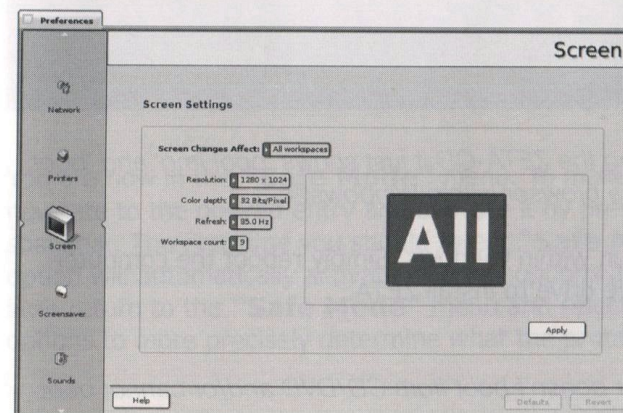
You can choose here between 5, 10 and 15 seconds or an indefinite waiting time. Confirm again with **Next**.

In the last dialog you will get a summary of the options you selected. Click **Next** and the boot menu will be installed.



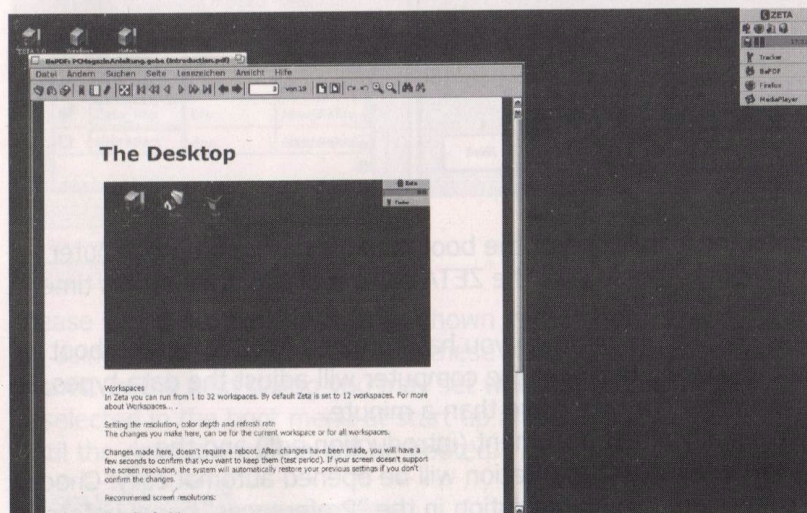
When the installation of the boot menu is finished the computer will reboot. Please take the ZETA-CD out of the drive at this time.

Now choose the partition you have created for ZETA in the boot menu. During this boot the computer will adjust the data types. This should not take more than a minute. Additionally a text document (introduction.pdf) and the **"Preferences"** application will be opened automatically. Choose a convenient screen resolution in the "Preferences" panel before continuing by clicking on or behind the word **"Resolution"**.





After making your selection, click on **Apply**. If the screen resolution is correct, choose **Keep**. You may also view the help files by clicking the "Help" button and reading additional details and tips. Close the window with one click in the small square within the yellow tab on the top left of the window. The introduction to ZETA document will be open on the screen. Read it to learn about the basics of using the ZETA operating system.



## Troubleshooting

1. When inserting the ZETA-CD it just shows 'boot.img' and 'boot.catalog' in the file browser within Windows®.

ZETA does not run within windows. Simply reboot the computer with the CD in the drive to install ZETA.

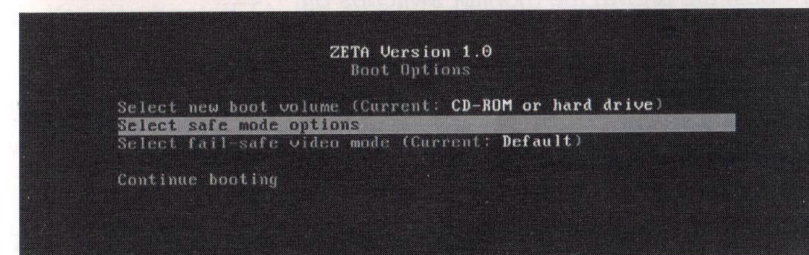
2. The computer doesn't boot from CD/DVD and/or cannot boot from the ZETA-CD

Please check to see if your computer supports booting from CD-ROM. Adjust your computers' boot sequence in the BIOS, so that your CD-ROM drive is the first boot device. You may find additional information in your computer manual or in the motherboard manual. You may also try to contact the service support of your computers' manufacturer.

If your computer does not support booting from CD, please try the following: If you have internet access, download a boot floppy image from [www.yellowtab.com](http://www.yellowtab.com) in the Support/Downloads area. Otherwise please contact our technical support.

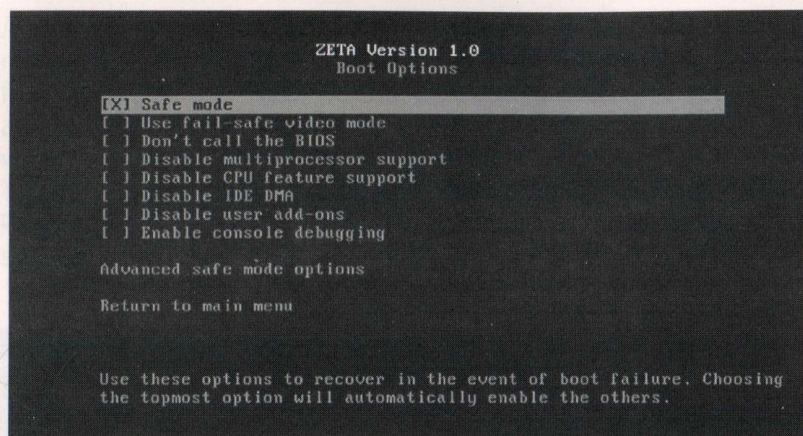
3. The boot process from CD does not finish completely. Not all symbols are shown in the boot screen, or just a gray/blue screen appears.

Please reboot your computer and press the spacebar right after the boot screen appears. This will show you the boot loader. You will be presented with three menus. Navigate with the keyboard arrows to the entry "**Select Safe Mode Options**" and confirm with **Enter**.



You are now in the "**Safe Mode**" menu. To make a selection, navigate to the desired entry and activate it by pressing the spacebar. The first time you should select "**Safe Mode**", as this option will automatically activate all other options as well. You may later return to the "**Safe Mode**" menu and select the individual options to more precisely determine what the problem is.





Now navigate with the cursor keys to **"Return to Main Menu"** and press **Enter**. Back in the main menu select **"Continue Booting"**. The boot screen will appear, and the boot process should succeed.

**4.** *The boot process from CD does finish completely, but after all symbols are shown the monitor switches off.*

Please reboot your computer and press the spacebar right after the boot screen appears, you will be shown the boot loader. Navigate with your keyboard arrows to the menu entry **"Select Safe Mode Options"**. Activate the option **"Use Fail Safe Video Mode"**. Navigate to the entry **"Return to Main Menu"** and press **Enter**. Back in the main menu, navigate to **"Select Fail Safe Video Mode"** and confirm with **Enter**. Within the appearing menu, select the resolution and color space you normally use and press **Enter**.

You will now return to the main menu. Navigate to **"Continue Booting"** and confirm again with **Enter**. The boot screen will appear, and the boot process should succeed.

**5.** *After ZETA had been installed, you can not start ZETA. The boot screen appears, but not all symbols are shown in the boot screen and the boot process does not finish completely.*

Please reboot your computer and press the spacebar right after the boot screen appears, to be shown the boot loader.

Navigate to the menu entry **"Select Safe Mode Options"**. You are now in the **"Safe Mode"** menu.

You have several options to select from. Try activating the options **"Use Fail Safe Video Mode"**, **"Don't call the BIOS"** and **"Disable Multi-processor Support"**. Now navigate to **"Return to Main Menu"** and press **Enter**.

Select your preferred video mode in the **"Select Fail Safe Video Mode"** menu.

When this is done, navigate to **"Continue Booting"** and confirm with **Enter**. If this has lead to a successful boot process, please try to leave one of the previously selected options unchecked to narrow down the problem. Try also to disable the option **"USB legacy support"** and/or **PnPPOS** in the BIOS. Afterwards try booting without **"Save Mode"** options.

**6.** *You can boot ZETA, but only by selecting some safe mode options.*

Boot with the selected **"Save Mode"** options and contact yellowTAB support to repair the problem permanently.

**7.** *Does ZETA support RAID controllers?*

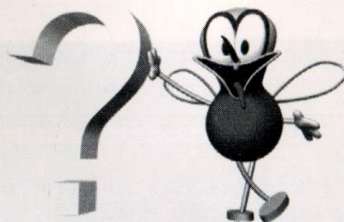
Unfortunately there is currently no RAID support available.

**8.** *Does ZETA support Serial ATA controllers?*

Unfortunately there is currently no Serial ATA support available.



# SUPPORT



## Telefon/Phone:

+49 (0) 621 - 42304 - 22

Mo. - Fr.

09:00 - 12:00 Uhr

14:00 - 17:00 Uhr

**Der Anspruch auf Support ist nicht übertragbar!**  
**The right to support is not transferable!**

## Online:

deutsch:

<http://www.yellowtab.de/support/faqs/>

<http://www.yellowtab.de/support/hardware/>

<http://www.yellowtab.de/phorum/>

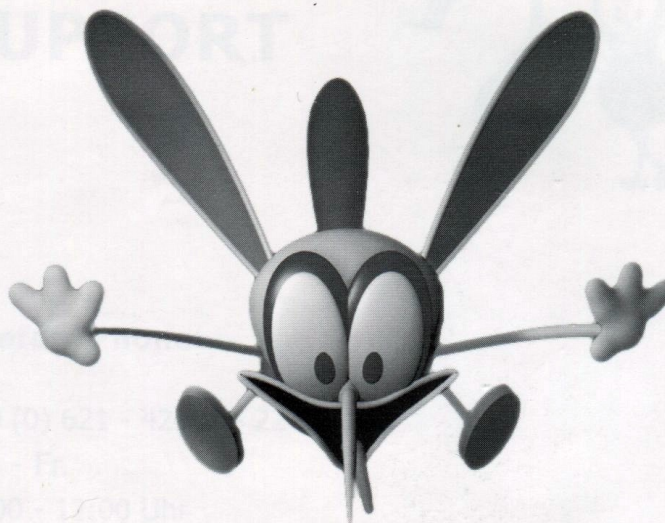
english:

<http://www.yellowtab.com/support/faqs/>

<http://www.yellowtab.com/support/hardware/>

<http://www.yellowtab.com/phorum/>





# ZETA

ASSUME THE POWER™

yellowTAB GmbH  
Sandhofer Str. 200  
D- 68305 Mannheim  
Germany

© Copyright 2005 yellowTAB GmbH, All rights reserved



# ZETA

## Version 1.0

Mit ZETA erfahren Sie was es wirklich bedeutet effizient und effektiv zu arbeiten! Egal ob beruflich oder privat – ZETA ist das revolutionäre Betriebssystem, das es Ihnen ermöglicht blitzschnell und im Handumdrehen mit Ihrem PC zu arbeiten. Möchten Sie CDs brennen, Musik in MP3 umwandeln, PDF Dokumente erstellen, im Internet surfen, DVDs brennen oder Filme umwandeln? All dies und noch viel mehr ist mit ZETA möglich – sogar gleichzeitig!

Installieren Sie ZETA als einziges Betriebssystem – denn mehr werden Sie nicht brauchen!

Wollen Sie weiterhin Ihr „altes“ Betriebssystem nutzen? Kein Problem! Sie können ZETA zusätzlich installieren, ohne Ihr bestehendes Betriebssystem zu verlieren. Sie haben noch einen „alten“ Rechner, der zu langsam arbeitet und gleich bei jeder Kleinigkeit überfordert ist? Prima! Installieren Sie ZETA und der PC arbeitet wieder schnell und zuverlässig!

Aber auch als Entwickler kommen Sie nicht zu kurz! Lassen Sie Ihrer Kreativität freien Lauf und nutzen Sie alle gängigen Programmiersprachen und Werkzeuge.

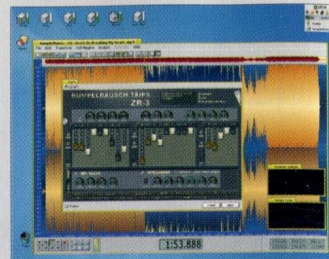
### Anforderungen

#### Minimalanforderung:

- o Pentium 200MHz (oder kompatibel)
- o 64 MB RAM,
- o 600 MB Festplattenspeicher
- o 16 MB Grafikkarte
- o bootfähiges CD-ROM Laufwerk
- o Maus, Tastatur, 14" Farbmonitor

#### Empfohlene Hardware:

- o Intel Pentium III 1GHz (oder kompatibel)
- o 256 MB RAM
- o 4 GB Festplattenspeicher
- o 32 MB Grafikkarte
- o Soundkarte
- o CD/DVD-Laufwerk
- o Maus, Tastatur, 17" Farbmonitor



ISBN 3-9810312-0-2



9 783981 031201

ZETA Version 1.0



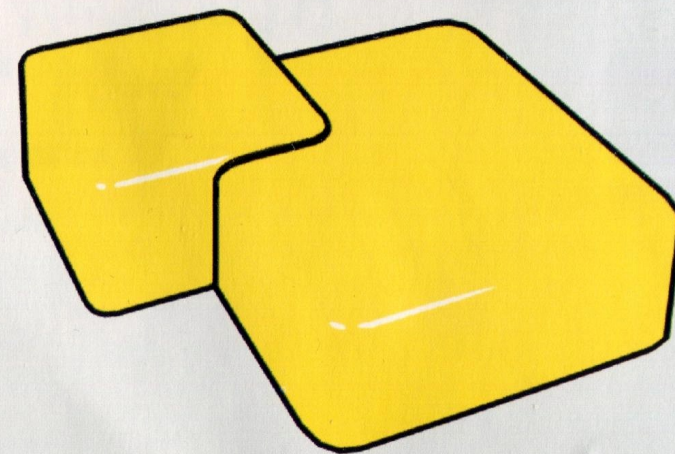
yellowTAB

# ZETA

## Version 1.0



Das Multimedia Betriebssystem



ASSUME THE POWER